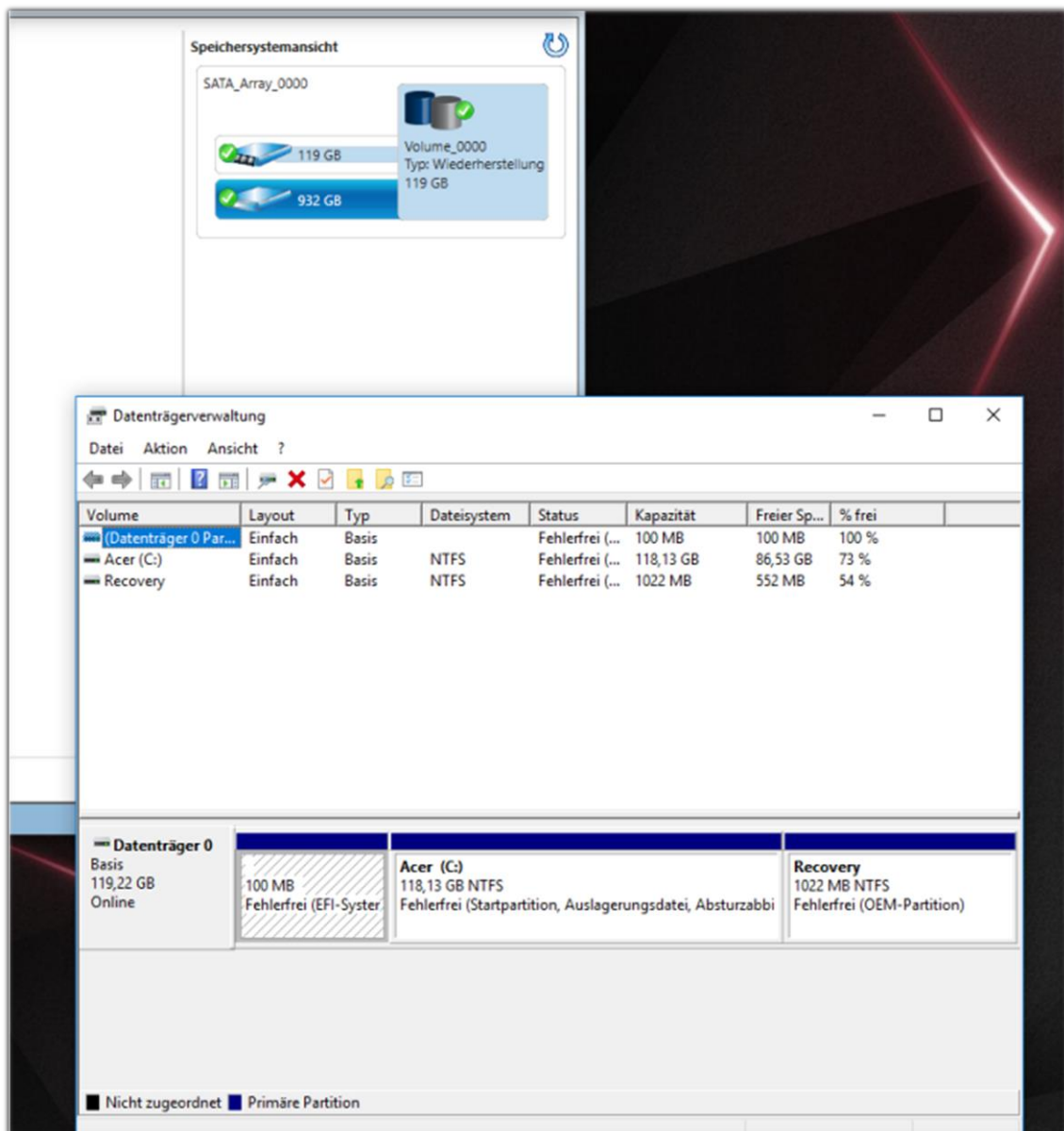




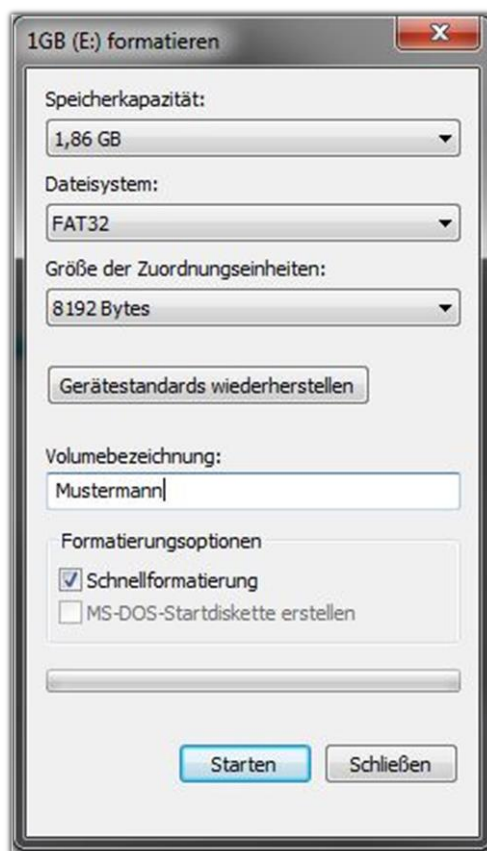
Problem: Die 1 TB Festplatte wird im Windows nicht mehr angezeigt, da aufgrund einer von Intel angebotenen RAID Optimierung die SSD und HDD als RAID 1 Verbund angelegt wurde.



Lösung: RAID 1 löschen mit dem Raid Tool

1. Formatieren Sie einen USB Stick

Hierzu gehen Sie bitte im Explorer auf *Dieser PC* und machen einen Rechtsklick auf Ihren USB-Stick (vorher bitte eventuelle Daten vom USB-Stick sichern) und klicken auf *Formatieren*. Nutzen Sie bitte das Dateisystem *Fat32* wie auf dem folgenden Bild zu sehen und klicken Sie auf *Starten*.



2. Laden Sie folgende Datei herunter:

[Downloadlink Raid Tool](#)

3. Nach erfolgreichem Abschluss der Formatierung entpacken Sie die Datei *Raid Tool.zip* auf den leeren USB-Stick, so dass alle nachfolgenden Ordner und Dateien auf dem USB-Stick zu sehen sind.

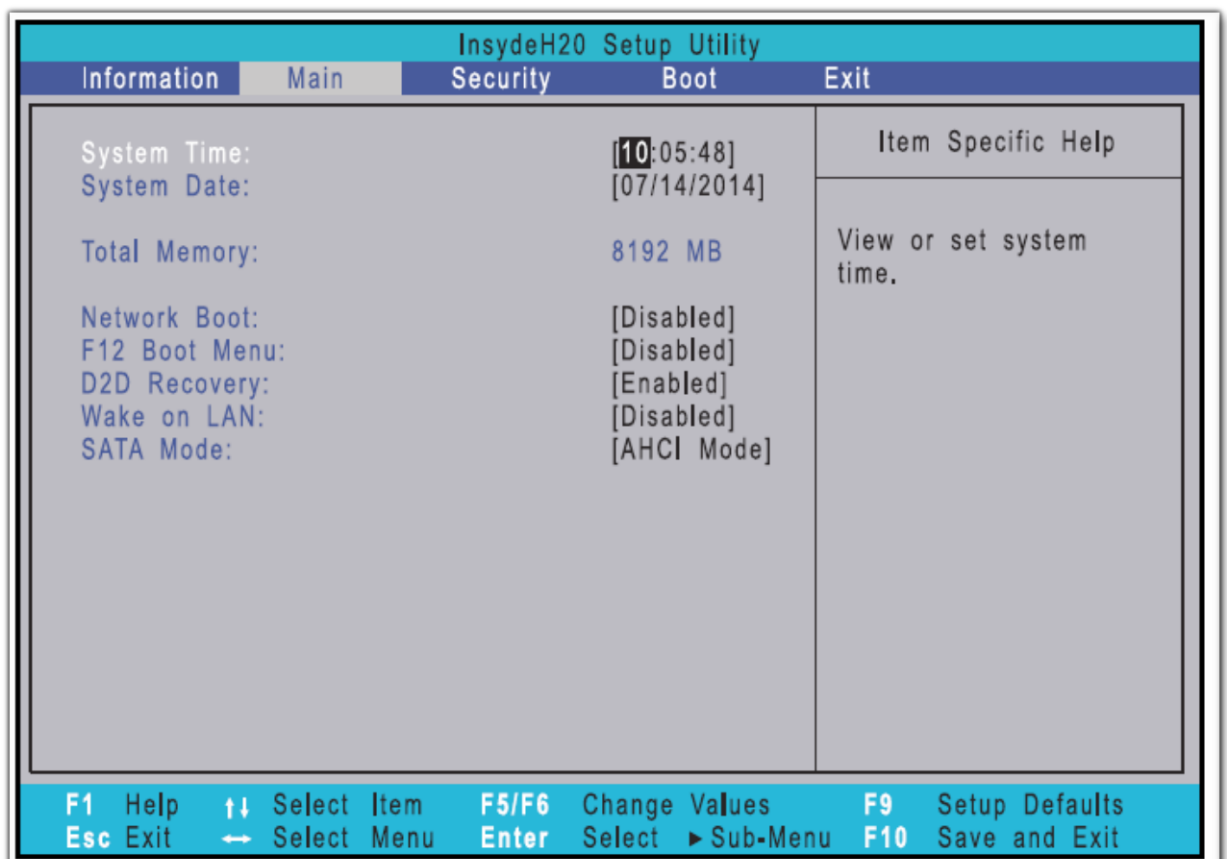
Name	Änderungsdatum	Typ	Größe
EFI	07.08.2018 16:19	Dateiordner	
0_efi	24.06.2013 07:26	Datei	0 KB
BOOTEX.LOG	23.05.2017 12:38	Textdokument	2 KB
c.nsh	26.09.2017 08:48	NSH-Datei	1 KB
d.nsh	06.03.2017 03:43	NSH-Datei	1 KB
i.nsh	24.02.2017 09:59	NSH-Datei	1 KB
RCfgSata.efi	12.04.2018 04:01	EFI-Datei	53 KB
RCfgSata.txt	06.02.2018 13:12	Textdokument	10 KB
startup.nsh	08.06.2017 08:05	NSH-Datei	1 KB



4. Fahren Sie bitte Ihr Notebook herunter. Drücken Sie bitte die *F2* Taste nach dem Wiedereinschalten Ihres Gerätes, um in das BIOS/UEFI zu gelangen.

Sollte dies nicht auf Anhieb gelingen, versuchen Sie es bitte erneut. Sie können die Taste auch zwei- bis dreimal hintereinander drücken.

Im BIOS/UEFI wählen Sie bitte mit den Pfeiltasten den Menüreiter *Main* aus. Ändern Sie bitte die Einstellung bei *F12 Boot Menu* von *Disabled* auf *Enabled*.



Um die geänderte Einstellung zu speichern drücken Sie bitte die *F10* Taste und bestätigen Sie bitte anschließend den Auswahldialog mit *Yes*.

Beim Neustart Ihres Gerätes drücken Sie bitte mehrmals die *F12* Taste, um in das *Boot Menu* zu gelangen. Sobald Ihnen das *Boot Menu* angezeigt wird, wählen Sie dort bitte Ihren USB-Stick mit der *Entertaste* aus um Ihr Notebook davon zu starten.

Sollte Ihr USB Stick nicht angezeigt werden (was sporadisch vorkommen kann), versuchen Sie es bitte mit einem anderen USB-Port, oder führen die Schritte 1 und 2 erneut durch.

5. Nachdem vom Stick gestartet wurde, erscheint folgende Anzeige:

```
... (null)
PciRoot(0x0)/Pci(0x1F,0x2)/Sata(0x4,0x0,0x0)
blk3 :HardDisk - Alias (null)
PciRoot(0x0)/Pci(0x1F,0x2)/Sata(0x4,0x0,0x0)/HD(3,GPT,0645...
blk4 :HardDisk - Alias (null)
PciRoot(0x0)/Pci(0x1F,0x2)/Sata(0x4,0x0,0x0)/HD(3,GPT,7172010...
blk5 :HardDisk - Alias (null)
PciRoot(0x0)/Pci(0x1F,0x2)/Sata(0x5,0x0,0x0)/HD(1,GPT,A76C15C3-7...
blk6 :HardDisk - Alias (null)
PciRoot(0x0)/Pci(0x1F,0x2)/Sata(0x5,0x0,0x0)/HD(2,GPT,83EF6C9E-C...
blk7 :HardDisk - Alias (null)
PciRoot(0x0)/Pci(0x1F,0x2)/Sata(0x5,0x0,0x0)/HD(3,GPT,B4C3741D-3...
blk8 :BlockDevice - Alias (null)
PciRoot(0x0)/Pci(0x1F,0x2)/Sata(0x4,0x0,0x0)
blk9 :BlockDevice - Alias (null)
PciRoot(0x0)/Pci(0x1F,0x2)/Sata(0x5,0x0,0x0)
blkA :Removable BlockDevice - Alias (null)
PciRoot(0x0)/Pci(0x1D,0x0)/USB(0x0,0x0)/USB(0x1,0x0)

Press ESC in 1 seconds to skip startup.nsh, any other key to continue.
startup.nsh> echo -off
fs1:\> _
```

Tippen Sie bitte den Buchstaben *D* und anschließend die *Enter*taste auf Ihrer Tastatur, damit das Raid aufgelöst wird und starten Sie danach Ihr Notebook mithilfe der Tastenkombination *ALT+STRG+ENTF* neu.

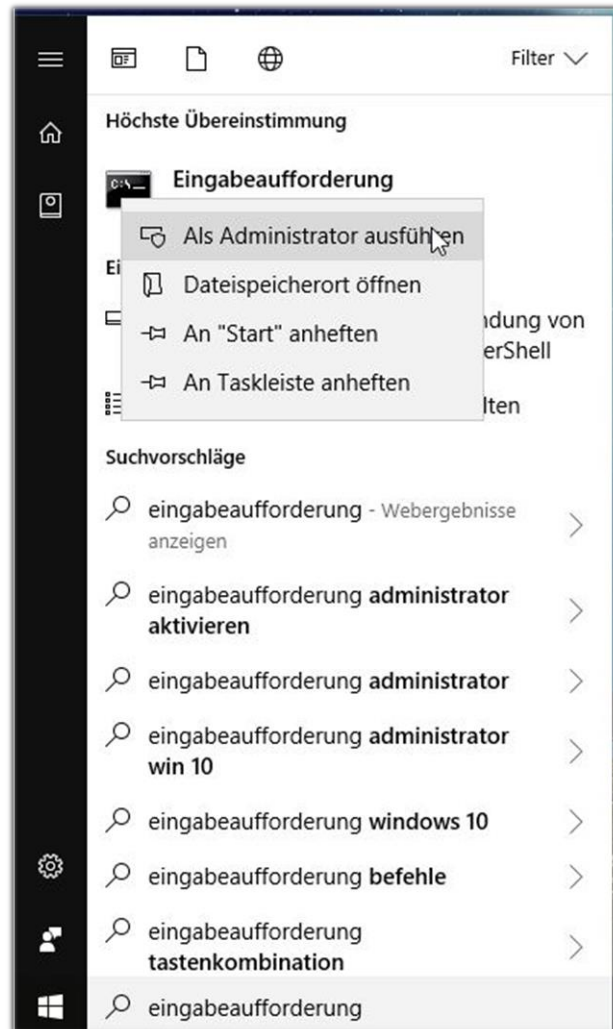
```
startup.nsh> echo -off
fs1:\> d
d> RCfgSata.efi /X /Y
Removing Metadata from selected disks...Completed

You MUST restart your system for your changes to take effect.
Any drives you have created or changed must be formatted
AFTER you restart.

fs1:\> _
```

6. Im Windows gehen Sie bitte in die Eingabeaufforderung als Administrator:

Hierzu gehen Sie unten Links auf das Windows Symbol, tippen „Eingabeaufforderung“ in das Suchen Feld und machen dann einen Rechtsklick auf die Desktop App und starten diese als Administrator:



7. In der Eingabeaufforderung geben Sie bitte Folgendes ein:

*diskpart* und danach *Enter* drücken

*list disk* und danach *Enter* drücken

Dann wählen Sie Ihren Datenträger aus (schauen Sie ob Ihre 1 TB HDD die 0 oder die 1 ist). In unserem Beispiel ist es die 1, weswegen Nachfolgendes eingegeben wurde:

*select disk 1* und danach *Enter* drücken

*online disk* und danach *Enter* drücken

*clean* und danach *Enter* drücken

```
Administrator: Eingabeaufforderung - diskpart
Microsoft Windows [Version 10.0.17134.228]
(c) 2018 Microsoft Corporation. Alle Rechte vorbehalten.
C:\WINDOWS\system32>diskpart
Microsoft DiskPart-Version 10.0.17134.1
Copyright (C) Microsoft Corporation.
Auf Computer: LAPTOP-GEG3QC77

DISKPART> list disk

Datenträger ###  Status           Größe   Frei   Dyn   GPT
-----
Datenträger 0    Online          238 GB   0 B   *
Datenträger 1    Offline         465 GB  1024 KB *

DISKPART> select disk 1
Datenträger 1 ist jetzt der gewählte Datenträger.

DISKPART> online disk
Der gewählte Datenträger wurde erfolgreich online geschaltet.

DISKPART> clean
Der Datenträger wurde bereinigt.

DISKPART>
```

Somit wird Ihre 1 TB HDD wieder in der Datenträgerverwaltung angezeigt.

8. Gehen Sie nun bitte mit einem Rechtsklick auf das Windows Symbol unten links in die Datenträgerverwaltung:





In der Datenträgerverwaltung machen Sie bitte einen Rechtsklick auf Ihren Datenträger und klicken auf Initialisieren, wählen *GPT* aus und klicken auf *Ok*.

Danach machen Sie auf den Schwarzen Balken einen Rechtsklick und wählen *Neues einfaches Volume...* und klicken immer auf *Weiter* und am Ende auf *Fertigstellen*, damit Ihnen Ihre HDD wieder angezeigt wird im Explorer (unter *Dieser PC*).

Zum Abschluß können Sie das eventuell installierte *Intel IRST Programm* deinstallieren um eine Wiederholung des Fehlers zu vermeiden.